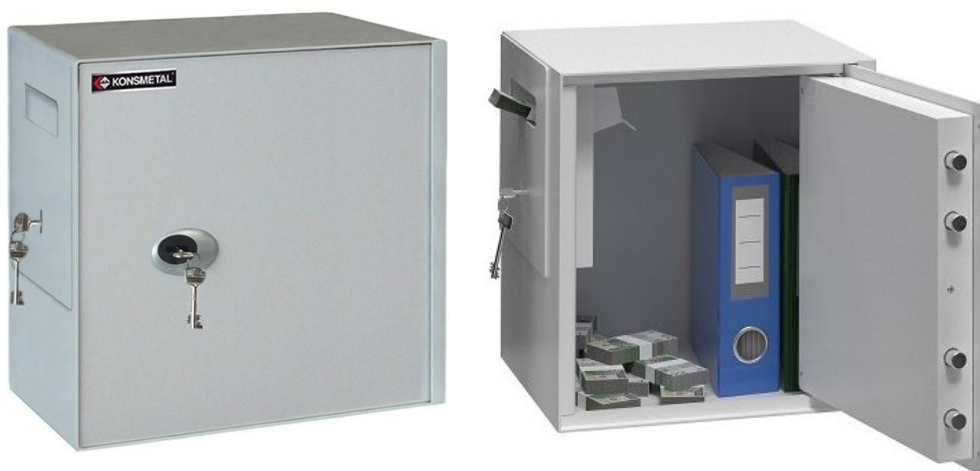


Sejfy wrzutowe Koliber, klasa S1



Zastosowanie:

Sejfy wrzutowe Koliber to profesjonalne urządzenia do deponowania i przechowywania wartości pieniężnych. Wykorzystywane są w biurach, sklepach, aptekach, szpitalach, kasach biletowych oraz miejscach w których dochodzi do obrotu gotówki.

Certyfikat do przechowywania:

- Wartości pod nadzorem zgodnie z normą europejską PN-EN 14450:2006, klasa S1

UWAGA! Aby zachować klasę odporności zgodnie z certyfikatem sejf czy szafa o wadze do 1000kg musi być zakotwiony do podłoża zgodnie z instrukcją.

Opis produktu:

- Mała masa umożliwia montaż w praktycznie każdym pomieszczeniu.
- Stonowane, uniwersalne wzornictwo ułatwia wkomponowanie sejfu w każde wnętrze.
- Otwór wrzutowy boczny lub tylny umożliwiający deponowanie gotówki.
- Korpus z blachy # 3 mm; jednopłaszczyznowa konstrukcja o wysokiej odporności na sforsowanie.
- Płyta czołowa drzwi wykonana z blachy # 5 mm.
- Wytrzymała osłona systemu ryglowego z zamontowanymi zamkami.
- Zawiasy wewnętrzne, kąt otwarcia drzwi 90°
- Ryglowanie drzwi za pomocą 4 poziomych rygli ruchomych o średnicy Ø 20 mm.
- Dodatkowa ochrona zamka przed próbą przewiercenia.
- Przystosowane do mocowania do podłoża.
- Gwarancja 24 miesiące.

Wyposażenie podstawowe:

- Otwór wrzutowy o wymiarach 30x170 mm blokowany zamkiem kluczowym klasy A.
- Otwór wrzutowy z prawej, z lewej strony sejfu lub w ścianie tylnej.
- Do otworu wrzutowego dołączone 2 klucze.
- Zamek kluczowy kl. A blokujący możliwość otworzenia drzwi komory głównej sejfu, 2 klucze w komplecie.
- Model o wys. 620 mm posiada półkę z regulacją wysokości zawieszenia; maksymalne obciążenie 50 kg.
- Zaczepy do półki.
- Otwory montażowe w dnie.
- Instrukcja obsługi i użytkownika wyrobu z kartą gwarancyjną

Sejfy wrzutowe Koliber, klasa S1

Wyposażenie dodatkowe:

- Zamiana zamka kluczowego na elektroniczny.
- Dodatkowy klucz do zamka kluczowego drzwi.
- Dodatkowy klucz do zamka kluczowego otworu wrzutowego.
- Dodatkowe półki.
- Kotwy rozporowe do mocowania do podłoża.
- Wykonanie sejfu w wersji lewostronnej.
- Wyprowadzenie instalacji alarmowej.
- Czujki wstrząsowe – przekazują impuls do systemu alarmowego przy próbie włamania.
- Czujnik położenia rygli - przekazuje impuls do systemu alarmowego o stanie otwarcia drzwi.

Standardowe kolory:

- Jasnoszary RAL 7035.
- Czarny RAL 9005

Dane techniczne:

Model	Wymiary zewnętrzne [mm]			Wymiary wewnętrzne [mm]			Waga [kg]	Pojemność [l]
	W	S	G	W	S	G		
K 45/15"	450	400	370	444	384	300	41	52
K 45/17"	450	490	370	444	474	300	46	64
K 62/17"	620	490	370	614	474	300	56	89

Waga produktów oraz ich pojemność podawana jest w celach informacyjnych i może ulec zmianie

Obsługa sejfu – otwieranie

Otwieranie wyrobów wyposażonych tylko w zamek kluczowy:

1. Włożyć klucz do otworu zamka.
2. Obrócić klucz o kąt pow. 90° (pow. 1/4 obrotu) zgodnie z ruchem wskazówek zegara, napotkany opór świadczy o otwarciu zamka.
3. Pociągnąć za klucz do siebie - następuje otwarcie wyrobu.

Otwieranie wyrobów wyposażonych tylko w zamek elektroniczny:

1. Otworzyć zamek wykonując czynności opisane w dołączonej instrukcji obsługi zamka.
2. Pociągnąć za zamek do siebie, następuje otwarcie wyrobu.

Konserwacja:

- **Drzwi:** Zaleca się przesmarowanie zawias w miarę potrzeb, nie rzadziej jednak jak raz na trzy lata smarem do łożysk, wszystkie łączenia i pary cierne mechanizmów smarować bezkwasową wazeliną techniczną raz na trzy lata.
- **Korpus:** Zasadniczo korpus nie wymaga szczególnych zabiegów konserwacyjnych. Podstawową czynnością konserwacyjną jest czyszczenie obudowy korpusu. Do tego celu należy posłużyć się miękką szmatką zwilżoną łagodnym detergentem, a następnie przetrzeć oczyszczoną powierzchnię na sucho.

Eksploatacja:

- Użytkowanie wyrobów winno odbywać się w pomieszczeniach zabezpieczonych przed działaniem czynników atmosferycznych z dala od substancji działających korodująco na metale. Wilgotność względna w pomieszczeniu do 75%. Urządzenie może pracować w pomieszczeniach, w których temperatura mieści się w granicach od +5°C do +40°C.
- Zamykając lub otwierając wyrób należy zwracać uwagę na ruchome elementy np.: szufladę, drzwi. Niewłaściwie eksploatowane mogą doprowadzić do uszkodzenia ciała np.: palców, jeśli zostaną między szufladą a korpusem lub drzwiami a korpusem.

Sejfy wrzutowe Koliber, klasa S1

- Należy zwracać uwagę na położenie rygli podczas zamykania drzwi, rygle bezwzględnie muszą być schowane w przeciwnym przypadku możemy trwale uszkodzić mechanizmy.
 - Zamontowanych zamków i mechanizmów nie wolno przerabiać pod groźbą utraty gwarancji.
 - Montować zamki i mechanizmy w okresie gwarancji może autoryzowany serwis lub użytkownik posiadający pisemne zezwolenie serwisu.
 - W razie konieczności zmiany kluczy zaleca się wymianę całego zamka.
 - Należy zwrócić uwagę na posadowienie sejfu w taki sposób, aby drzwi nie uderzały bezpośrednio o przeszkody.
 - Mechanizmy ryglujące oraz zamki powinny pracować płynnie i bez zacięć, gdy zaistnieje jakiegokolwiek zastrzeżenie, co do pracy wymienionych podzespołów należy ten fakt zgłosić do serwisu KONSMETAL.
 - Gdy zaistnieją jakiegokolwiek zastrzeżenia, co do dostarczonego wyrobu należy zgłaszać je do serwisu KONSMETAL.
 - Nie zaleca się dokonywania przeróbek bez wiedzy producenta nawet po zakończeniu okresu gwarancji.
-